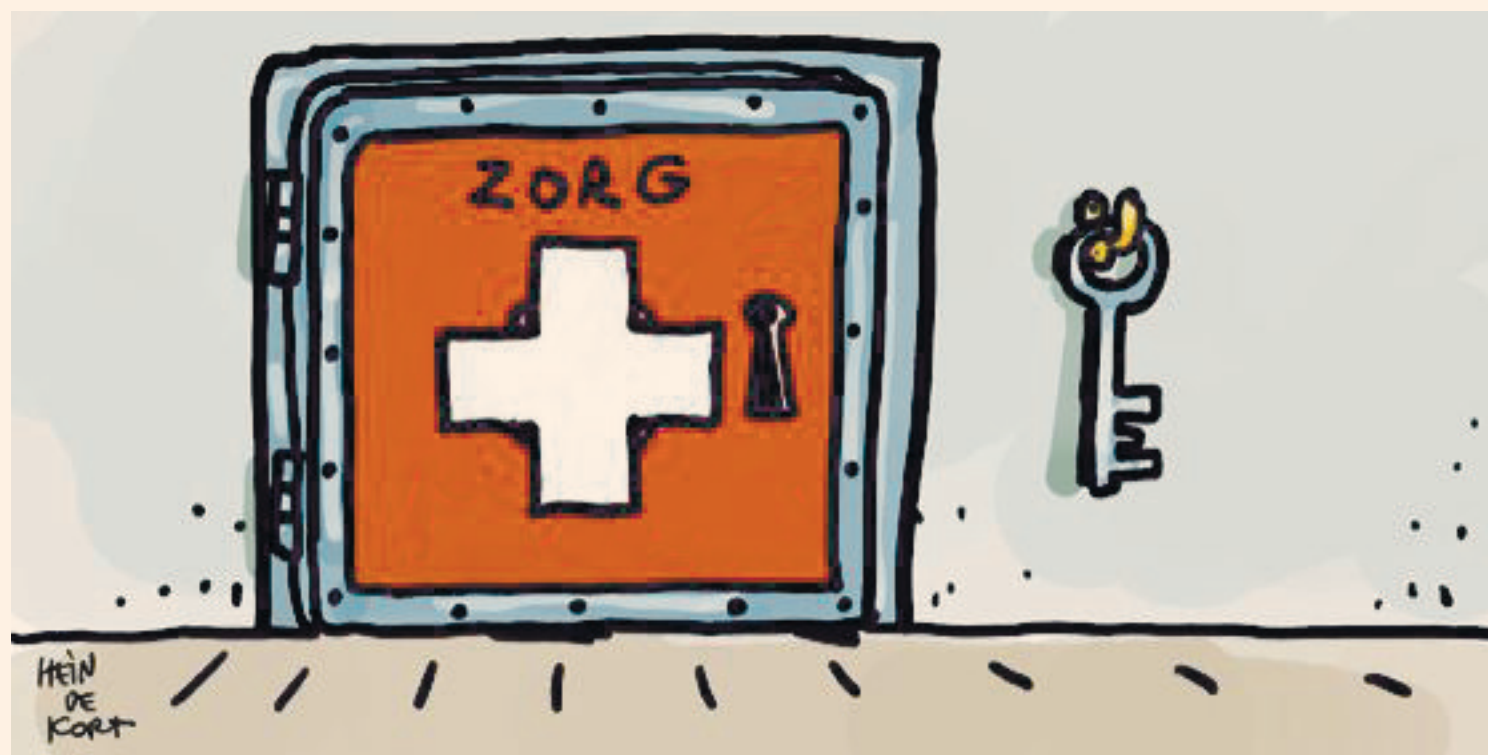


Toenemende risico's met zorgfraude vragen om big-data-experimenten

Steeds meer cybercriminelen verplaatsen hun werkgebied naar de zorg



ILLUSTRATIE: HEIN DE KORT VOOR HET FINANCIËLE DAGBLAD

André Mikkers en
Annemieke Roobeek

Sinds de overheveling van een deel van de zorgbudgetten naar gemeenten is de administratie van de besteding van deze € 10 mrd een chaos. Hetzelfde geldt voor de toewijzing van persoonsgebonden budgetten door de Sociale Verzekerings Bank. Het maakt de zorgketen nog fraudegevoeliger dan ze al was en drukt ons eens te meer met de neus op het feit dat we de frauderisico's in de zorg onvoldoende kennen.

Dat vraagt om een zorgvariant van het publiek-private big-data-experiment dat het Openbaar Ministerie (OM) eerder toepaste om fraudes beter zichtbaar te maken. Dit zogenoemde FinPro-onderzoek is een samenwerking tussen het OM en het bedrijfsleven, waarbij data worden uitgewisseld.

Uit onderzoek blijkt dat steeds meer professioneel werkende cybercriminelen en fraudeurs hun werkgebied verplaatsen van de inmiddels goed beveiligde financiële sector naar de op fraudegebied onderontwikkelde zorgketen. De kans op ontdekking in de zorg is miniem, er is altijd wel een zwakke schakel te vinden om ongezien toegang te krijgen tot systemen en databestanden, en de misbruik-

mogelijkheden zijn legio: identiteitsfraude, chantage, manipulatie en diefstal van gezondheidsdata, het stelen en verkopen van patientgegevens, het beïnvloeden van onderzoeksgegevens, het illegaal verkrijgen van medicijnen, fraude met persoonsgebonden budgetten of onterecht declareren van zorgkosten. Bovendien is zorgfraude hardnekkig en moeilijk te bestrijden. Misbruik van zorgdata kan erg lang 'renderen'. Als informatie over je gezondheidstoestand op straat ligt, is dat niet een-twee-drie te herstellen. En dan zijn de pijnlijke gevolgen voor de privacy van het slachtoffer nog niet genoemd.

Bij de herinrichting van ons zorgstelsel is onvoldoende rekening gehouden met het fraudeaspect. Dat is geen verwijt. Iedereen weet dat zorgfraude een ernstig probleem is, maar naar de precieze omvang is het gissen. Evenmin is bekend waar de belangrijkste pijnpunten in de diverse zorgnetwerken liggen, waar fraudeurs naar op zoek zijn

De kans op ontdekking in de zorg is miniem, er is altijd een zwakke schakel

en hoe ze te werk gaan. Zonder een met feiten onderbouwd beeld is het moeilijk om ketenafspraken te maken over een samenhangend veiligheidsbeleid en andere passende tegenmaatregelen.

Laten we daarom leren van de ervaringen met het eerdere FinPro-onderzoek naar big data tussen het OM en het bedrijfsleven. In opdracht van het OM werden door private en publieke partijen verschillende big-dataruns gedaan om verborgen misbruik van en systeemfraude met publieke middelen zichtbaar te maken. Een belangrijk onderdeel was om — met inachtneming van de privacyregels — big-datatechnieken in te zetten bij het doorzoeken van databestanden van de gemeente, woningcorporaties, onderwijs- en zorginstellingen, zorgverzekeraars, de Kamer van Koophandel en andere vrijwillig meewerkende partijen. Vervolgens werd collectieve intelligentie toegepast om de geconstateerde patronen te interpreteren.

Zo werden voorheen ongeziene verbanden stap voor stap blootgelegd. Ze onthulden niet eerder geconstateerde systeemfraudes met onder meer uitkeringen en schoolinschrijvingen en lieten zien hoe de sociale restauratie van achterstandsgebieden hierdoor wordt vertraagd of zelfs onmogelijk wordt.

Gebruik de succesvolle 'follow-the-money'-aanpak om verborgen frauderisico's in de zorg zichtbaar te maken. Zoek een representatief zorggebied voor een pilot, breng vandaaruit alle digitale connecties van de zorgketen in kaart, en gebruik patroonherkenning en andere big-datatechnieken om ongeziene zorgfraude- en misbruikpatronen bloot te leggen en frauderoutes te traceren.

Aan de hand van de uitkomsten van deze quick scan kan een toetsingskader worden opgesteld voor te nemen tegenmaatregelen op regionale en nationale schaal. Ook kunnen 'mal- en best practices' worden gepresenteerd, wat helpt om iedereen ervan te overtuigen dat een collectieve aanpak nodig is om integere zorg en beheersbare zorgkosten te garanderen. En het laat zien dat een verantwoorde inzet van big data ook in de zorg goed mogelijk is — zonder dat het in de digitaliseringsdiscussie zwaar wegende individuele belang erdoor wordt geschaad.

Annemieke Roobeek is hoogleraar strategie en transformatiemanagement aan Nyenrode. André Mikkers is verantwoordelijk voor de forensische en big-data-onderzoekspraktijk van PwC. Beiden zijn betrokken bij de big-data-onderzoeken van FinPro.